



Made24.it
info@made24.it
Tel.:081 8611269
WhatsApp:338 6078161

TENDE DA SOLE PER ESTERNI

MODELLO T4/ T4 CON CASSONETTO





ELENCO DEI CONTENUTI

1. SCOPO	4
2. APPLICABILITÀ	4
3. CARATTERISTICHE GENERALI	5
4. INFORMAZIONI GENERALI E GARANZIA	
4.1. GARANZIA.....	5
4.2. DESCRIZIONE.....	6
5. INSTALLAZIONE DELLA TENDA	
5.1. ATTREZZATURA NECESSARIA.....	7
5.2. NORME DI SICUREZZA.....	7
5.3. MONTAGGIO.....	8
5.3.1. Fissaggio delle staffe.....	8
6. USO E MANUTENZIONE ORDINARIA DELLA TENDA	
6.1. RACCOMANDAZIONI DI SICUREZZA PER L'USO.....	11
6.2. COMANDO A MOTORE.....	14
6.3. MANUTENZIONE DELLA TENDA.....	15
7. RIMOZIONE DELLA TENDA	16



Made24.it
info@made24.it
Tel.:081 8611269
WhatsApp:338 6078161

1. SCOPO

Il presente manuale d'installazione, uso e manutenzione ha lo scopo di portare a conoscenza dei Clienti, installatori o utilizzatori finali che siano, le fondamentali prescrizioni ed i criteri principali da seguire nell'installazione, utilizzo e manutenzione dei nostri prodotti, al fine di salvaguardare la propria sicurezza e il funzionamento duraturo della tenda.

2. APPLICABILITÀ

Questo manuale fa riferimento alla tenda serie T4 / T4 CON CASSONETTO prodotta e commercializzata dalla ditta Real Tenda S.r.l., facente riferimento alle norme UNI-EN 13561/2009 "Tende esterne, Requisiti prestazionali compresa la sicurezza".



3. CARATTERISTICHE GENERALI

La tenda descritta nel presente manuale secondo la norma sopra indicata, fa parte delle tende a caduta. Essa è progettata per essere utilizzata come riparo dal sole e dalle intemperie entro certi limiti (classe di resistenza al vento 1). Superati tali limiti l'utilizzo della tenda ricade al di fuori del suo campo di applicabilità, generando un fattore di rischio per persone e cose.

4. INFORMAZIONI GENERALI E GARANZIA

4.1. GARANZIA

Gli interventi di manutenzione straordinaria vanno sempre svolti da professionisti specializzati; l'utilizzatore finale dovrà limitarsi, ai fini della validità della garanzia, ad eseguire le sole operazioni dettagliate nel capitolo relativo all'uso e manutenzione ordinaria.

Sempre ai fini del riconoscimento della garanzia, si tenga infine presente che, nonostante la perfezione tecnica di tessitura, montaggio e confezione, alcuni tessuti possono presentare certe caratteristiche che potrebbero essere erroneamente ricondotte a difetti del prodotto.



Il costruttore raccomanda per tale motivo che le operazioni di montaggio vengano eseguite da un installatore qualificato dotato di attrezzatura necessaria.

Nel caso di tenda motorizzata seguire le istruzioni di allacciamento e di manovra contenute nel foglio allegato relativo alla motorizzazione o automatismo impiegato sulla tenda.

4.2. DESCRIZIONE

Si tratta di una tenda apribile a caduta, con il sistema di avvolgimento del telo, conforme alle norme UNI EN 13561, che la rende versatile e ideale per l'ombreggiatura di ambienti esterni come balconi.

Completa di cassetto, presenta un comando di apertura ad argano veloce (su richiesta a molla o motore).

La tenda VERANDA/VERANDA IN è realizzabile nelle dimensioni massime di L 400 x H 300 e nelle verniciature della struttura nei colori bianco RAL 9010, avorio RAL 1013, (aumento del 20% per altri colori RAL disponibili con preventivo a richiesta).

A richiesta, è possibile avere gli attacchi a parete, sia per le staffe di ancoraggio cassetto (fig.1) .



Fig.1



5. INSTALLAZIONE DELLA TENDA

5.1. ATTREZZATURA NECESSARIA

Per un sicuro e corretto montaggio della tenda, accertarsi di aver predisposto, prima di iniziare, le seguenti attrezzature:

- N. 2 scale di altezza 2,50 metri;
- Trapano elettrico con roto-percussione;
- Rilevatore presenza metalli;
- Punta elicoidale da trapano per muratura Ø10 mm;
- Serie punte elicoidali per ferro in HSS;
- Tasselli di tipo appropriato per il tipo di parete con vite per ancoraggio;
- Serie cacciaviti con punta a stella o pozdriv;
- Chiavi a bussola da 17 e 10;
- Livella a bolla;
- Filo a piombo;
- Metro a rullina 5-10m;
- Prolunga elettrica.

5.2. NORME DI SICUREZZA

- Utilizzare per il montaggio della tenda scale a norma con la legislazione antinfortunistica in vigore;
- Verificare la presenza di gommini antiscivolo, la presenza di una catena di trattenuta nelle scale a libro e la robustezza strutturale della stessa;
- Non lavorare su superfici instabili e/o scivolose;
- Impiegare utensili elettrici e prolunghe a norma con la legislazione antinfortunistica in vigore;



- Verificare sempre la presenza a valle della presa di un interruttore differenziale con $I_{dn} > 0.03A$ (dispositivo salvavita).

5.3. MONTAGGIO

5.3.1 FISSAGGIO DELLE STAFFE

- (a) Aprire la confezione ed estrarre il materiale ordinandolo a terra; indentificare la busta con la presenza dei ganci fissaggio e delle staffe di ancoraggio. Le staffe fornite per il montaggio sono due.

La posizione delle staffe di fissaggio deve essere determinata partendo dal pavimento e utilizzando il filo a piombo, riportando la posizione dei fori da praticare. Normalmente $H1$ è uguale ad $H2$; prima di determinare le altezze di fissaggio delle staffe, però, deve essere verificato che il suolo non sia in pendenza nella direzione delle stesse, e se questa è presente deve essere valutata e riportata nella quota di fissaggio, verificando che la tenda risulti montata orizzontalmente nella posizione finale.

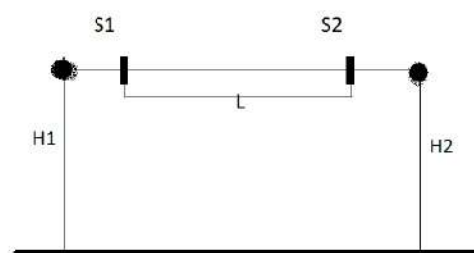


Fig. a

- (b) Verificare con il rilevatore di metalli che in prossimità della posizione scelta per il fissaggio della tenda, non siano presenti impianti sottotraccia (cavidotti elettrici, tubazioni acqua, riscaldamento, ecc.).





(c) Con l'ausilio di un trapano praticare il foro, rimuovere i residui di polvere e inserire il tassello adeguato. La corretta posa del tassello, si ottiene forando la muratura con trapano a roto-percussione di adeguata potenza (>500 Watt) e punta elicoidale da cls. In corrispondenza dell'asola (indicata dalle frecce) presente nella staffa inserire la vite fornita nella confezione.

NOTA: l'altezza di staffaggio della tende deve essere determinata in funzione della sporgenza della stessa e dell'altezza della ringhiera del balcone.

Con l'ausilio di un mazzuolo in gomma o legno saggiare le caratteristiche della parete (calcestruzzo armato, mattoni forati, mattoni pieni, ecc.);

Per poter impiegare la tipologia di tasselli forniti con la tenda, è necessario che le staffe siano posizionate in corrispondenza di elementi di **calcestruzzo BN 25** (Rck 250 = 250 Kg/cm²); qualsiasi staffaggio della tenda ad altro tipo di calcestruzzo di classe inferiore (BN 20, BN 15 ecc.) deve essere soggetto a verifica per garantire un fissaggio altrettanto efficace.

 **Attenzione! Il fissaggio dei ganci della barra terminale della tenda deve essere fatto ad una struttura che possa garantire il fissaggio degli stessi, e sopportare agevolmente le sollecitazioni che la tenda trasmette (per la dimensione di 480 X 250 circa 40 kg verso l'alto e 20 kg verso l'interno/esterno della ringhiera).**

 **L'eventuale fissaggio della tenda su murature in tufo, muratura in mattoni pieni o forati e blocchi di laterizi forati deve essere condotto impiegando altra tipologia di tasselli (tipologie con ancorante chimico ed iniezioni o simili) e verificando dai dati tecnici del costruttore la loro resistenza a trazione per un valore minimo di 900 daN.**

La distanza del foro dal bordo della muratura, al fine di evitare lo sfaldamento e la formazione di fessure nel calcestruzzo e per poter trasmettere con il tassello il carico necessario, deve essere di almeno 8 cm.



La profondità del foro, necessariamente maggiore di quella dell'ancoraggio, deve essere di circa 90 mm. Durante e dopo la foratura deve essere rimossa la polvere prodotta durante l'operazione.

Fissare quindi sulla parete la staffa con l'ausilio della chiave 17.

- (d) La seconda staffa deve essere posizionata ad una distanza assiale opportuna staffa/staffa di L (vedi fig. a) . Posizionare la seconda staffa sul cassonetto della tenda serrandola mediante i due stringenti.
- (e) Posizionare due scale sotto la posizione scelta per le staffe e con l'ausilio di un assistente issare la tenda nella posizione finale, sfruttando per il momento la staffa già montata, al fine di determinare e tracciare con esattezza la posizione della seconda staffa con l'ausilio della livella a bolla ed una matita.
- (f) Tracciato il profilo, forare la parete in corrispondenza della seconda staffa e infilare i tasselli.
- (g) Issare e serrare la tenda nelle sedi opportune.



6. USO E MANUTENZIONE ORDINARIA DELLA TENDA

6.1. RACCOMANDAZIONI DI SICUREZZA PER L'USO

La tenda è una tenda da sole, e malgrado ogni suo componente sia stato dimensionato in sicurezza, deve essere utilizzata esclusivamente per ripararsi dai raggi solari e solo in condizioni di vento leggero. Ogni uso diverso (ad esempio altri agenti atmosferici quali pioggia o neve) fa decadere la Garanzia e assolve la Real Tenda S.r.l. da ogni responsabilità per danni causati a persone/cose.

Ogni modello della serie è stato collaudato e classificato ai sensi della EN 13561 in classe tecnica 2 di resistenza al vento (velocità max. vento 11 km/h).

ATTENZIONE! – Il telo della tenda, anche se realizzato con tessuto ignifugo, può, in caso di contatto con fiamme libere ed in presenza di forte vento, incendiarsi.

NON IMPIEGARE MAI FIAMME LIBERE NELLE VICINANZE O SOTTO LA TENDA.

In caso di motore elettrico, scollegare elettricamente tramite interruttore onnipolare la tenda ogni qualvolta si deve operare su di essa (esempio: operazione di pulizia del telo e dell'armatura o operazioni di regolazione).

Evitare in maniera assoluta di far lavorare la tenda in ambienti con atmosfera esplosiva ed evitare installazioni in zone con eccessiva presenza di polveri.

Non rimuovere dall'armatura della tenda le prescrizioni di sicurezza (etichette adesive).

Azionare la tenda verificando sempre che non vi siano persone nel raggio d'azione della stessa .



Non avvicinare o inserire le mani in prossimità del rullo di avvolgimento del tessuto: rischio d'intrappolamento dell'arto.



SCALA DI BEAUFORT DEI VENTI

Grado	Velocità (Km/h)	Velocità (m/s)	Tipo di vento	Condizioni ambientali e del mare
0	0 – 1	< 0.3	calma	Il fumo ascende verticalmente; il mare è uno specchio. Mare forza zero.
1	1 – 5	0.3 – 1.5	bava di vento	Il vento devia il fumo; increspature dell'acqua. Mare forza uno.
2	6 – 11	1.6 – 3.3	brezza leggera	Le foglie si muovono: onde piccole ma evidenti. Mare forza due.
3	12 - 19	3.4 – 5.4	brezza	Foglie e rametti costantemente agitati; piccole onde, creste che cominciano ad infrangersi. Mare forza due.
4	20 - 28	5.5 – 7.9	brezza vivace	Il vento solleva polvere, foglie secche, i rami sono agitati: piccole onde che diventano più lunghe. Mare forza tre.
5	29 – 38	8 – 10.7	brezza tesa	Oscillano gli arbusti con foglie; si formano piccole onde nelle acque interne; onde moderate allungate. Mare forza quattro.
6	39 – 49	10.8 – 13.8	vento fresco	Grandi rami agitati, sibili tra i fili telegrafici; si formano marosi con creste di schiuma bianca e spruzzi. Mare forza cinque.
7	50 – 61	13.9 - 17.1	vento forte	Interi alberi agitati, difficoltà a camminare contro vento; il mare è grosso, la schiuma comincia ad essere sfilacciata in scie. Mare forza sei.



8	62 – 74	17.2 – 20.7	burrasca moderata	Rami spezzati, camminare contro vento è impossibile: marosi di altezza media e più allungati, dalle creste si distaccano turbini di spruzzi. Mare forza sette.
9	75 – 88	20.8 – 24.4	burrasca forte	Camini e tegole asportati; grosse ondate,spesse scie di schiuma e spruzzi, sollevate dal vento,riducono la visibilità. Mara forza otto.
10	89 – 102	24.5 – 28.4	tempesta	Rara in terraferma, alberi sradicati, gravi danni alle abitazioni: enormi ondate con lunghe creste a pennacchio. Mare forza nove.
11	103 – 117	28.5 – 32.6	fortunale	Raro, gravissime devastazioni: onde enormi ed alte, che possono nascondere navi di media stazza; ridotta visibilità. Mare forza dieci.
12	oltre 118	32.7 +	uragano	Distruzione di edifici, manufatti, ecc.;in mare la schiuma e gli spruzzi riducono assai la visibilità. Mare forza dieci.



COMANDO A MOTORE

Nel caso di tenda motorizzata seguire le istruzioni di allacciamento e di manovra contenute nel foglio allegato relativo alla motorizzazione o all'automatismo impiegato sulla tenda.



L'allaccio elettrico del motore deve essere effettuato da impiantisti specializzati che dovranno fornire al termine della realizzazione l'apposito Certificato di Conformità dell'impianto elettrico.

I pulsanti di azionamento, se la tenda è sprovvista di telecomando, dovranno essere, per sicurezza, ad altezza d'uomo. Solitamente la freccia in alto indica l'avvolgimento della tenda, la freccia in basso lo svolgimento.

Nonostante la presenza di fine corsa verificare sempre, in fase di chiusura, che il telo non si stia avvolgendo sotto il rullo.

Quando non utilizzata, la tenda deve essere tenuta avvolta nella sua posizione a riposo (anche se dotata di sensoristica sole-vento).



6.2. MANUTENZIONE DELLA TENDA

La tenda è priva di parti da sottoporre a manutenzione. L'unico accorgimento che deve essere adottato è la pulizia del telo nel caso in cui si sia sporcato, spazzolando delicatamente con appositi detergenti neutri.

Risciacquare accuratamente e lasciare asciugare completamente.

Non impiegare mai prodotti chimici, possono alterare il colore e la resistenza del tessuto.

Nel caso in cui il telo si sia bagnato (pioggia, acque di scolo, ecc.) è necessario lasciare la tenda completamente aperta per far asciugare il telo. Non impacchettare il telo mentre è ancora bagnato perché potrebbero crearsi delle sacche d'acqua nelle pieghe che provocano la formazione di muffe.

Far verificare ad un tecnico specializzato, almeno una volta l'anno, lo staffaggio della tenda al muro ed al suolo e verificare che le staffe siano solidali alla muratura e che i tasselli non si siano allentati.



ATTENZIONE! La rimozione del telo, la sostituzione di guarnizioni o altro, deve essere svolta da personale qualificato all'assemblaggio delle tende da sole, quindi limitarsi a smontare la tenda e far intervenire successivamente personale qualificato.



7. RIMOZIONE DELLA TENDA

Gli operatori impiegati nello smontaggio devono provvedere ed assicurare la tenda e loro stessi (per esempio: con una cintura di sicurezza collegata ad un elemento strutturale di rigidità), in modo tale da impedire la caduta accidentale dell'operatore e della tenda su cose e/o persone.

Se la tenda è motorizzata, deve essere staccata elettricamente prima di provvedere allo smontaggio meccanico.

Lo smontaggio deve essere eseguito da due operatori su due scale:

- Chiudere a pacchetto completamente la tenda;
- Rimuovere il telo mantovana ancorato al terminale;
- Utilizzando l'apposita chiave, allentare i bulloni di serraggio del cassonetto uno alla volta facendo attenzione a non farlo fuoriuscire dalla sede delle staffe.
- Adagiare delicatamente la tenda al pavimento;
- Smontare, una per volta, le staffe di ancoraggio a con la chiave da 17.